



(公財)水道技術研究センター
〒105-0001 東京都港区虎ノ門2-8-1
虎ノ門電気ビル2F
TEL 03-3597-0214, FAX 03-3597-0215
E-mail jwrhot@jwrc-net.or.jp
URL <http://www.jwrc-net.or.jp>

地方公営企業年鑑にみる 我が国の水道事業の状況（平成26年度版） （その3）

6. 水道事業の資本的支出の推移（法適用）

水道事業の資本的支出の推移は表6及び図6-1～6-2に示すとおりであり、資本的支出の総額は、公的資金補償金免除繰上償還等の実施により、平成19～20年度は企業債償還金が大幅な増額となった。一方、資本的支出の合計額は、平成22年度以降、約1兆7千億円前後で横ばいの状況にあるが、建設改良費は増加傾向にある。

平成26年度の資本的支出の内訳では、企業債償還金は平成25年度比で91.2%に減少したが、建設改良費は平成25年度比で107.7%と増加している。

表6 水道事業の資本的支出の推移(法適用)－金額－

(単位:百万円)

| | H9 | H10 | H11 | H12 | H13 | H14 | H15 | H16 |
|--------------------|-----------|-----------|-----------|-----------|-----------|-----------|-----------|-----------|
| 建設改良費 | 1,724,897 | 1,709,176 | 1,559,272 | 1,426,315 | 1,301,329 | 1,225,919 | 1,164,098 | 1,128,840 |
| 企業債償還金 | 424,374 | 449,012 | 512,529 | 503,956 | 543,521 | 612,469 | 668,603 | 720,312 |
| (うち建設改良のための企業債償還金) | 387,124 | 412,163 | 450,671 | 466,869 | 506,865 | 572,234 | 623,613 | 668,100 |
| その他 | 79,871 | 94,134 | 68,656 | 65,532 | 61,791 | 91,046 | 83,784 | 90,047 |
| 合計(資本的支出) | 2,229,142 | 2,252,322 | 2,140,457 | 1,995,803 | 1,906,641 | 1,929,434 | 1,916,484 | 1,939,200 |
| | H17 | H18 | H19 | H20 | H21 | H22 | H23 | H24 |
| 建設改良費 | 1,053,040 | 998,837 | 970,277 | 985,204 | 991,056 | 924,657 | 926,749 | 960,787 |
| 企業債償還金 | 770,995 | 750,038 | 1,224,427 | 1,135,090 | 794,037 | 693,145 | 649,906 | 676,310 |
| (うち建設改良のための企業債償還金) | 690,448 | 674,798 | 863,902 | 741,725 | 654,791 | 640,446 | 613,198 | 625,183 |
| その他 | 82,746 | 92,403 | 83,315 | 115,138 | 106,804 | 98,668 | 108,143 | 91,807 |
| 合計(資本的支出) | 1,906,781 | 1,841,278 | 2,278,019 | 2,235,432 | 1,891,897 | 1,716,471 | 1,684,798 | 1,728,904 |
| | H25 | H26 | | | | | | |
| 建設改良費 | 991,713 | 1,067,606 | | | | | | |
| 企業債償還金 | 629,957 | 574,332 | | | | | | |
| (うち建設改良のための企業債償還金) | 587,121 | 558,227 | | | | | | |
| その他 | 71,856 | 73,682 | | | | | | |
| 合計(資本的支出) | 1,693,526 | 1,715,620 | | | | | | |

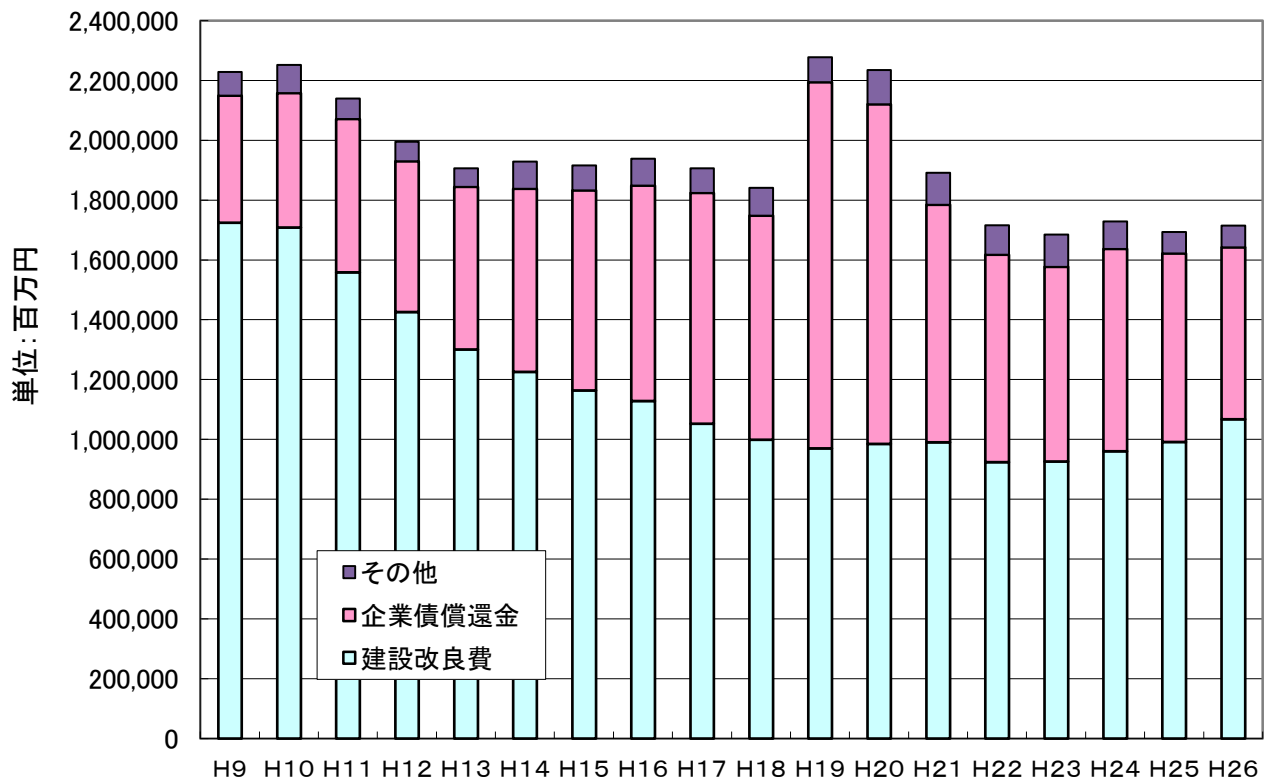


図6-1 水道事業の資本的支出の推移(法適用)－積み上げ－

JWRC

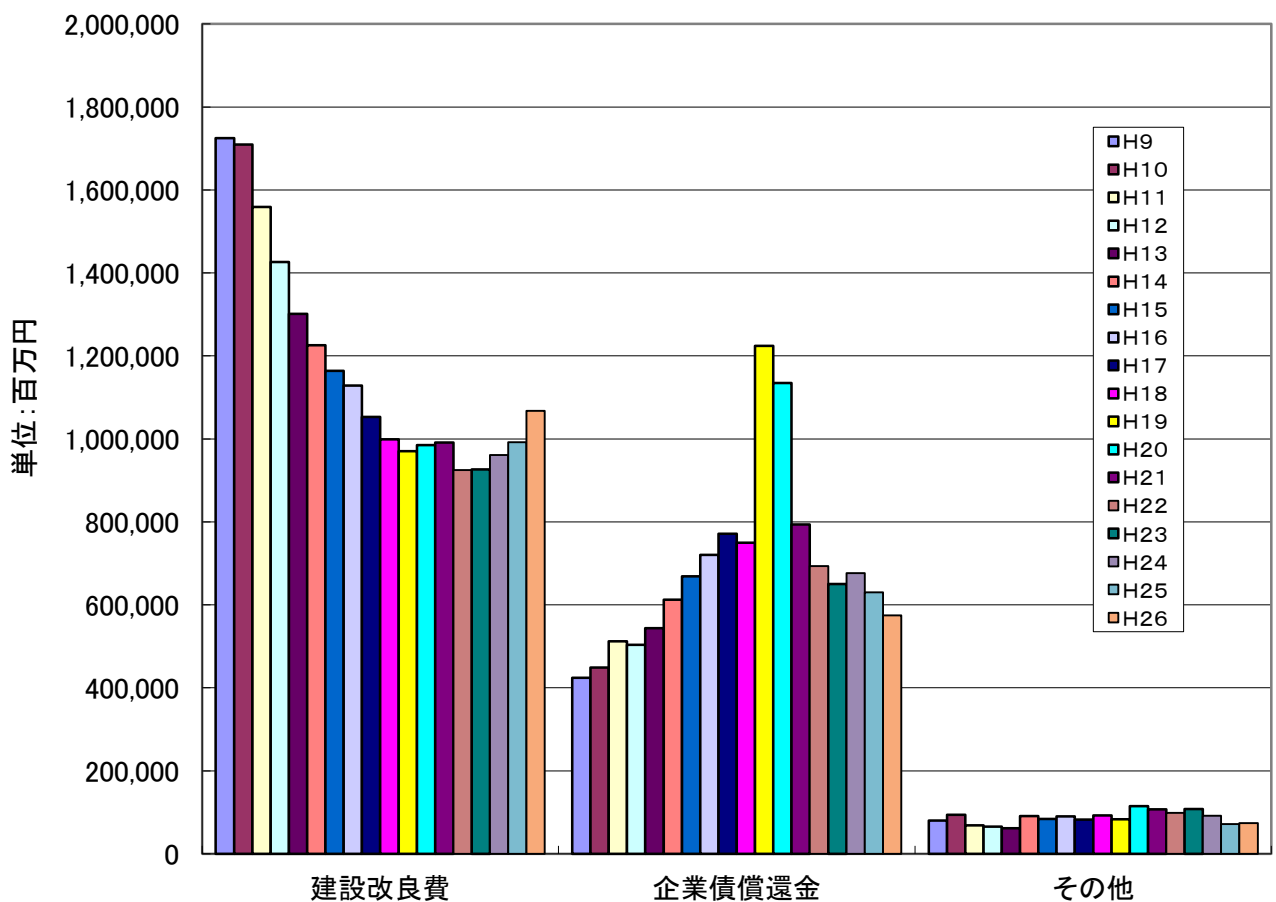


図6-2 水道事業の資本的支出の推移(法適用)－項目別－

JWRC

7. 企業債元利償還の状況

企業債の償還については元利均等方式によるものが多いと考えられるので、図 7-1 に示すように、平成 8 年度から平成 16 年度までは企業債元利償還の総額は増加傾向にあったが、平成 16 年度をピークとして減少に転じた。しかし、公的資金補償金免除繰上償還等の実施により、平成 19～20 年度は企業債償還金が大幅な増額となり、企業債元利償還の総額は増加に転じたが、これは一時的なものであり、今後の企業債元金の償還額の減額に寄与するものである。

一方、平成 13 年度を境として、「元金の償還」が「利息の償還」を上回るようになってきている。

また、収益的収支においては既に「支払利息が減少」しているが、資本的収支においても平成 17 年度をピークに（平成 19 年度から平成 24 年度にかけては、公的資金補償金免除繰上償還等の実施という特殊事情があり、例外として、）「企業債償還金（元金）が減少」していくことが見込まれる。

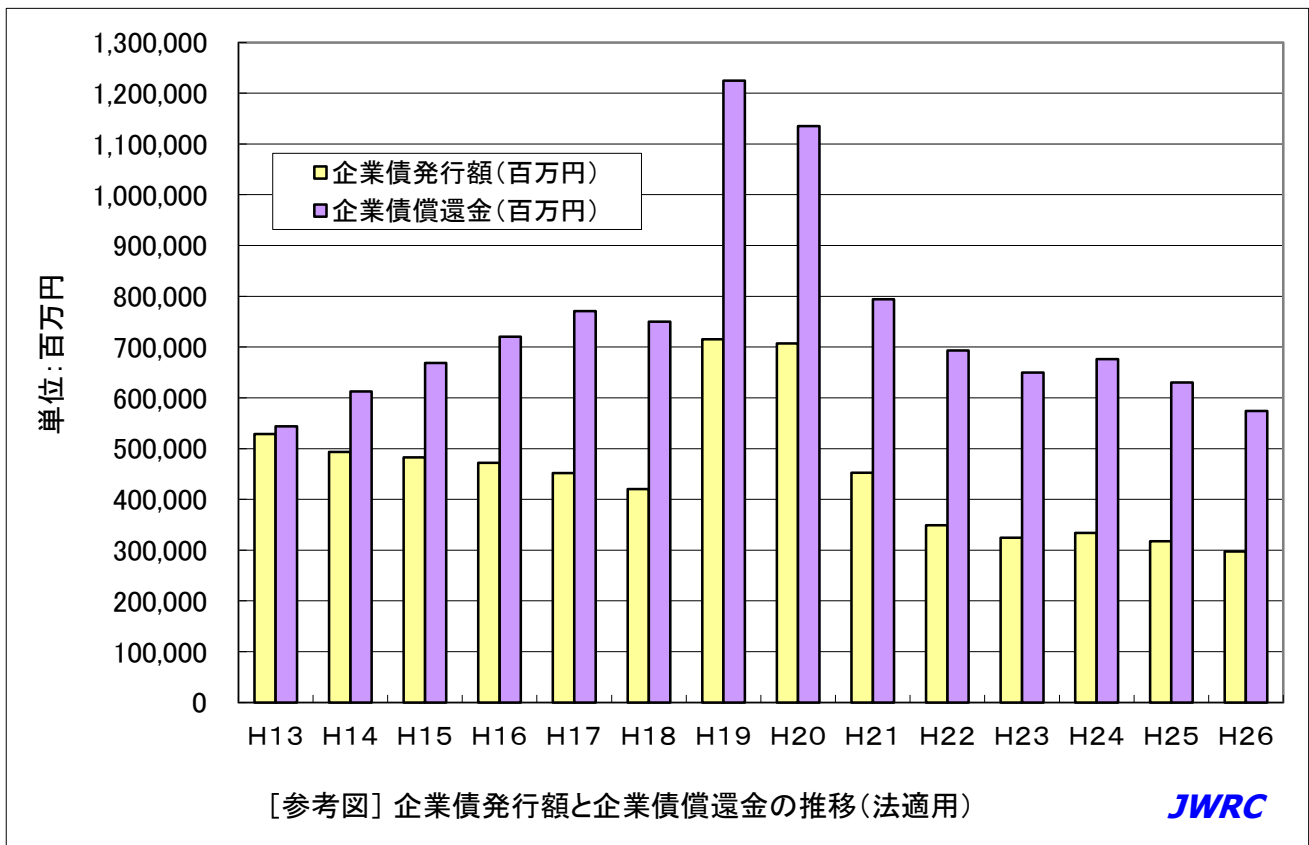


表 7 企業債元利償還の状況(法適用.償還元金は資本的支出のうち建設改良のためのもの)

(単位:百万円)

| | H9 | H10 | H11 | H12 | H13 | H14 | H15 | H16 | H17 |
|------|-----------|-----------|-----------|-----------|-----------|-----------|-----------|-----------|-----------|
| 料金収入 | 2,759,812 | 2,803,696 | 2,821,471 | 2,858,951 | 2,888,334 | 2,889,590 | 2,858,035 | 2,882,934 | 2,873,553 |
| 元金 | 387,124 | 412,163 | 450,671 | 466,869 | 506,865 | 572,234 | 623,613 | 668,100 | 690,448 |
| 利息 | 545,540 | 537,622 | 526,074 | 511,593 | 503,867 | 506,939 | 476,354 | 449,089 | 420,306 |
| 合計 | 932,664 | 949,785 | 976,745 | 978,461 | 1,010,733 | 1,079,173 | 1,099,966 | 1,117,190 | 1,110,755 |
| | H18 | H19 | H20 | H21 | H22 | H23 | H24 | H25 | H26 |
| 料金収入 | 2,854,858 | 2,856,207 | 2,803,005 | 2,770,254 | 2,771,419 | 2,706,010 | 2,706,457 | 2,692,695 | 2,651,976 |
| 元金 | 674,798 | 863,902 | 741,725 | 654,791 | 640,446 | 613,198 | 625,183 | 587,121 | 558,227 |
| 利息 | 388,408 | 364,256 | 303,284 | 265,365 | 248,262 | 229,385 | 214,106 | 196,990 | 185,872 |
| 合計 | 1,063,207 | 1,228,159 | 1,045,008 | 920,157 | 888,708 | 842,583 | 839,289 | 784,111 | 744,099 |

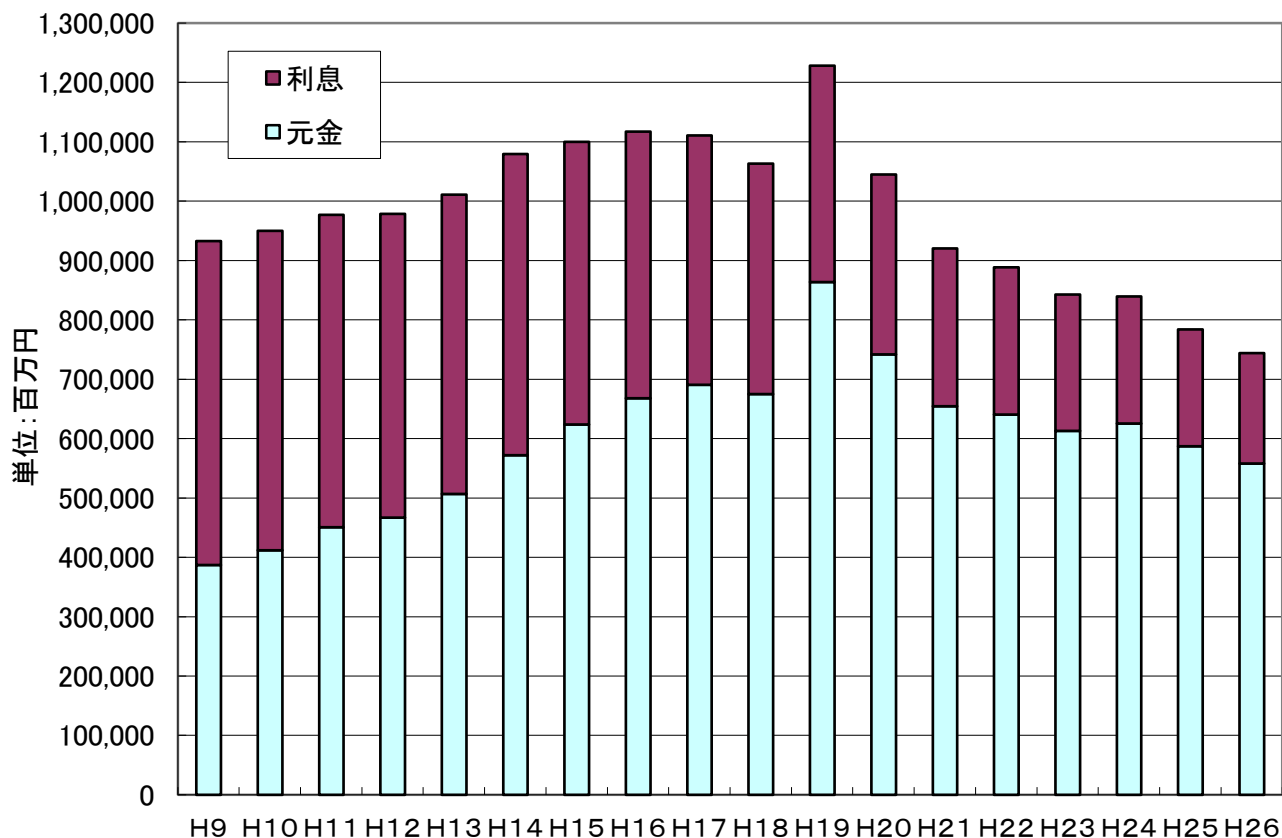


図7-1 企業債償還の状況(法適用、積み上げ)
(償還元金は、資本的支出のうち建設改良のためのもの)

JWRC

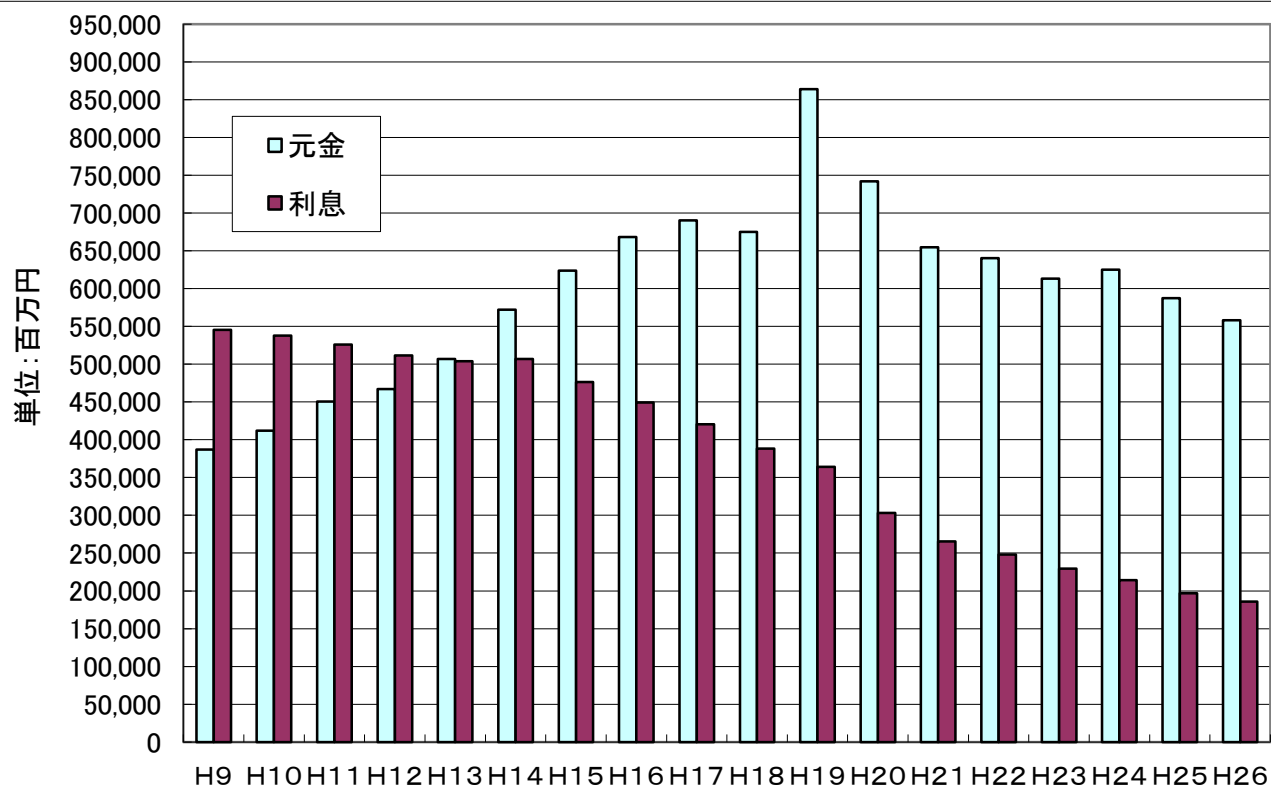


図7-2 企業債元利償還の状況(法適用)
(償還元金は、資本的支出のうち建設改良のためのもの)

JWRC

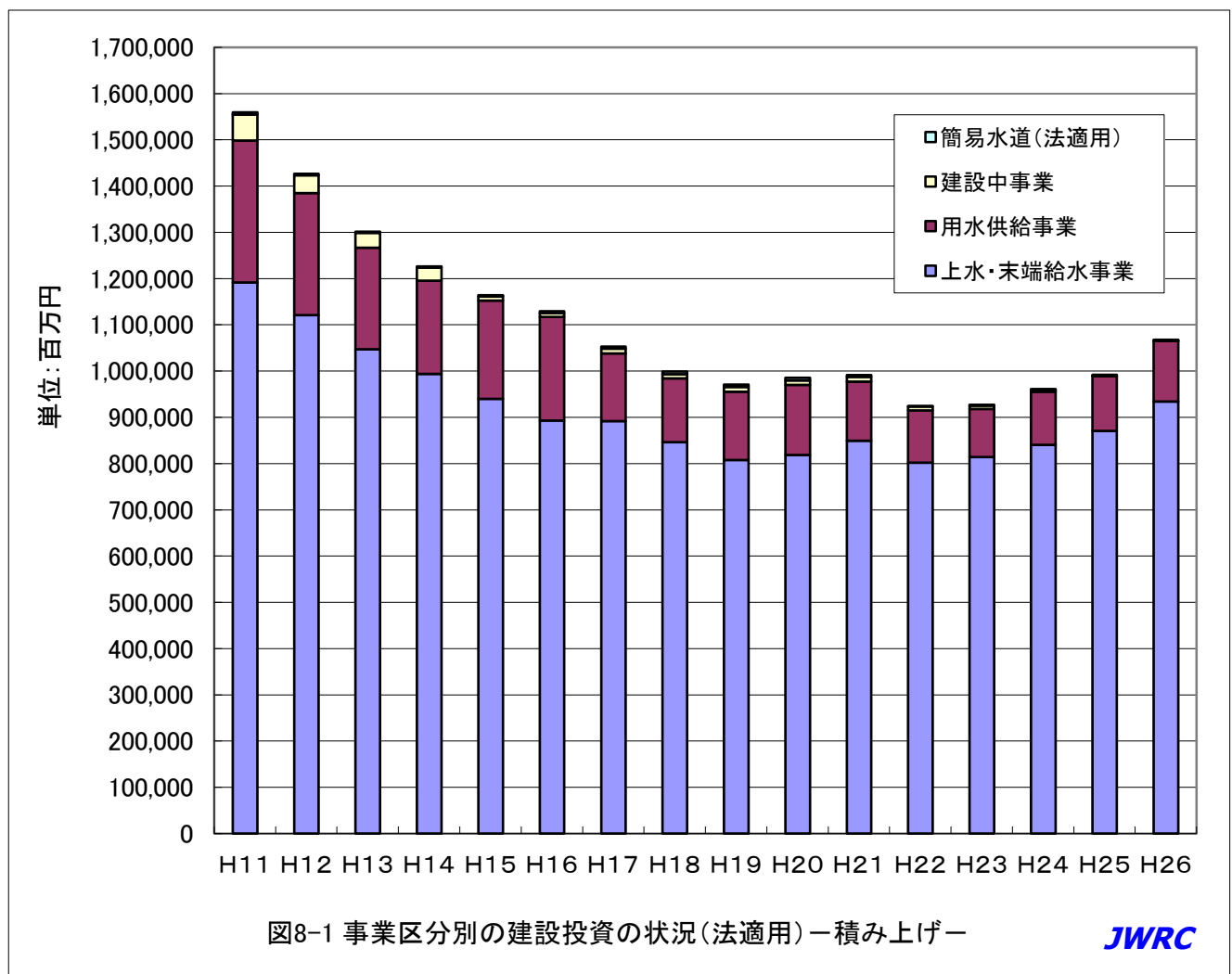
8. 事業区別の建設投資の状況

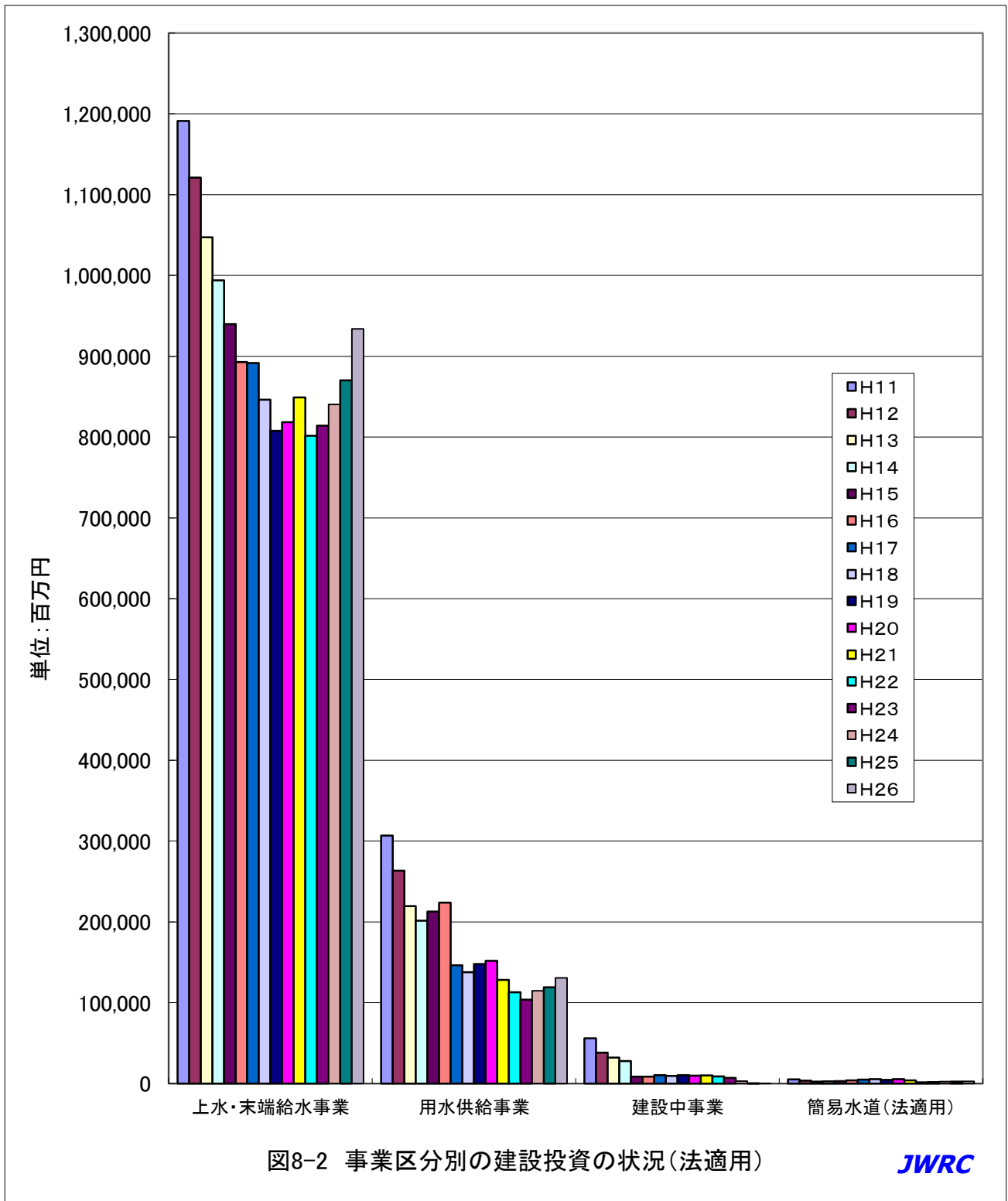
表 8 及び図 8-1～8-2 は、平成 11 年度から平成 26 年度までの事業区別の建設投資の状況を示したものであり、平成 8 年度をピークとして平成 19 年度までは漸減傾向が続いていたが、平成 20 年度に引き続き、平成 21 年度の建設投資額（合計）は前年度（平成 20 年度）に比べて増加した。しかし、平成 22 年度は再び減少に転じたが、平成 23～26 年度は対前年度でみると微増となっている。特に、上水・末端給水事業の平成 26 年度建設投資額は対前年度比で 107.7%となっている。

表 8 事業区別の建設投資の状況（法適用、投資額の推移）

（単位：百万円）

| | H11 | H12 | H13 | H14 | H15 | H16 | H17 | H18 |
|-----------|-----------|-----------|-----------|-----------|-----------|-----------|-----------|-----------|
| 上水・末端給水事業 | 1,191,209 | 1,121,123 | 1,047,276 | 993,972 | 939,635 | 892,796 | 891,628 | 846,282 |
| 用水供給事業 | 306,839 | 263,490 | 219,536 | 201,573 | 212,945 | 223,936 | 146,303 | 137,681 |
| 建設中事業 | 55,963 | 38,243 | 32,056 | 27,738 | 8,478 | 8,356 | 10,249 | 9,357 |
| 簡易水道（法適用） | 5,261 | 3,459 | 2,461 | 2,636 | 3,040 | 3,752 | 4,861 | 5,517 |
| 合計 | 1,559,272 | 1,426,315 | 1,301,329 | 1,225,919 | 1,164,098 | 1,128,840 | 1,053,041 | 998,837 |
| | H19 | H20 | H21 | H22 | H23 | H24 | H25 | H26 |
| 上水・末端給水事業 | 807,578 | 818,346 | 848,983 | 801,460 | 814,256 | 840,603 | 870,247 | 934,011 |
| 用水供給事業 | 147,895 | 151,734 | 128,257 | 113,030 | 103,892 | 114,896 | 118,924 | 130,834 |
| 建設中事業 | 10,194 | 9,826 | 9,985 | 8,842 | 6,947 | 3,057 | 59 | 78 |
| 簡易水道（法適用） | 4,611 | 5,299 | 3,831 | 1,325 | 1,655 | 2,231 | 2,482 | 2,683 |
| 合計 | 970,277 | 985,205 | 991,056 | 924,657 | 926,749 | 960,787 | 991,712 | 1,067,606 |





9. 上水道事業における現在給水人口規模別建設投資の状況

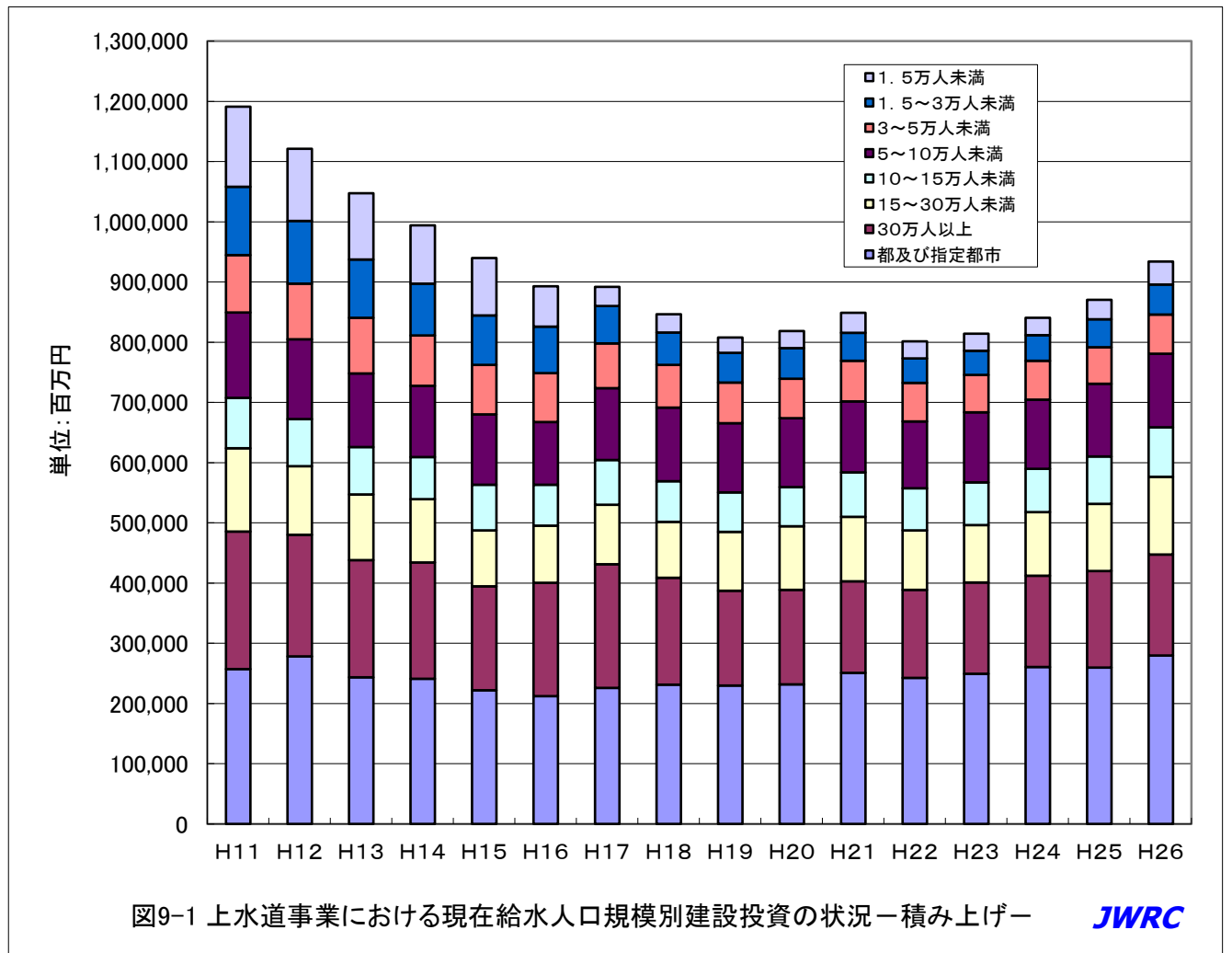
表 9 及び図 9-1～9-2 は、上水道事業における現在給水人口規模別に、平成 11 年度から平成 26 年度までの建設投資額の推移を示したものである。

日本の水道事業においては、施設の老朽化や耐震化などの課題に加え、気候変動対策や省電力対策といった新たな課題などに取り組む必要がある。一方、平成 26 年度の建設投資額は全体としてみると前年度を上回っているものの、水道が直面する諸課題に適切に対応するためには、各事業体が抱える課題の解決に向けて所要の建設投資額を確保することが必要不可欠であると考えられる。

表9 上水道事業における現在給水人口規模別建設投資の状況

(単位:百万円)

| | H11 | H12 | H13 | H14 | H15 | H16 | H17 | H18 |
|-----------|-----------|-----------|-----------|---------|---------|---------|---------|---------|
| 都及び指定都市 | 257,265 | 278,009 | 243,389 | 241,176 | 222,034 | 212,276 | 226,024 | 231,433 |
| 30万人以上 | 228,266 | 202,230 | 194,603 | 193,201 | 172,601 | 188,243 | 205,482 | 177,541 |
| 15～30万人未満 | 138,177 | 114,080 | 109,188 | 105,133 | 92,921 | 94,567 | 98,536 | 92,616 |
| 10～15万人未満 | 83,914 | 78,111 | 78,572 | 69,914 | 75,696 | 68,200 | 74,115 | 67,582 |
| 5～10万人未満 | 141,769 | 132,364 | 122,269 | 118,133 | 117,022 | 104,217 | 119,741 | 122,109 |
| 3～5万人未満 | 95,187 | 92,334 | 92,260 | 83,830 | 82,102 | 81,271 | 74,021 | 71,126 |
| 1.5～3万人未満 | 113,732 | 104,356 | 96,954 | 86,007 | 82,161 | 77,230 | 62,019 | 53,748 |
| 1.5万人未満 | 132,899 | 119,639 | 110,041 | 96,578 | 95,098 | 66,793 | 31,690 | 30,127 |
| 上水道事業・合計 | 1,191,209 | 1,121,123 | 1,047,276 | 993,972 | 939,635 | 892,796 | 891,628 | 846,282 |
| | H19 | H20 | H21 | H22 | H23 | H24 | H25 | H26 |
| 都及び指定都市 | 230,027 | 231,887 | 250,967 | 242,473 | 249,143 | 260,743 | 259,829 | 279,514 |
| 30万人以上 | 156,997 | 156,624 | 151,731 | 146,057 | 152,018 | 151,540 | 159,973 | 167,759 |
| 15～30万人未満 | 98,014 | 105,609 | 107,215 | 98,905 | 95,154 | 105,526 | 111,653 | 129,341 |
| 10～15万人未満 | 65,714 | 65,124 | 73,812 | 69,925 | 70,987 | 71,920 | 78,692 | 81,949 |
| 5～10万人未満 | 114,565 | 114,429 | 117,906 | 111,156 | 116,395 | 114,840 | 120,949 | 122,198 |
| 3～5万人未満 | 67,688 | 65,590 | 67,440 | 63,796 | 62,122 | 64,362 | 60,560 | 64,897 |
| 1.5～3万人未満 | 49,497 | 51,135 | 46,585 | 40,758 | 40,061 | 42,582 | 46,324 | 50,037 |
| 1.5万人未満 | 25,077 | 27,949 | 33,327 | 28,390 | 28,376 | 29,090 | 32,267 | 38,317 |
| 上水道事業・合計 | 807,578 | 818,346 | 848,983 | 801,460 | 814,256 | 840,603 | 870,247 | 934,011 |



JWRC

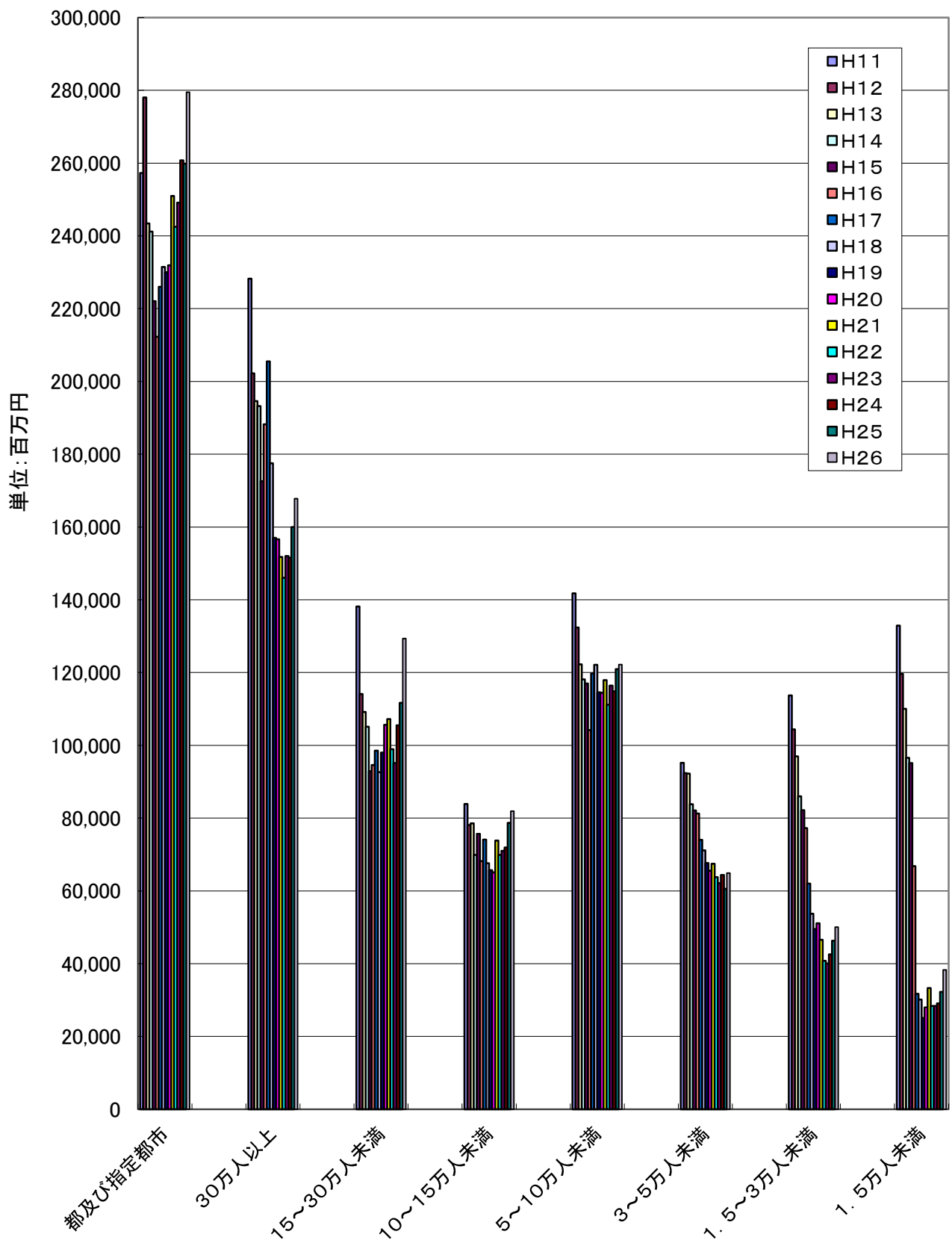


図9-2 上水道事業における現在給水人口規模別建設投資の状況

JWRC

10. 規模の大きな上水道事業・用水供給事業における経常利益等の推移

以下は、「平成17年度水道統計」の総論中「表—5 規模の大きな上水道事業」及び「表—6 規模の大きな水道用水供給事業」の上位10事業体について、経常利益等の推移をみたものである。

表 10-1 規模の大きな上水道事業の経常利益・経常損失の状況(単位:千円)

| | H19 | H20 | H21 | H22 | H23 | H24 | H25 | H26 |
|------|-------------|------------|------------|------------|------------|------------|------------|------------|
| 東京都 | 67,881,195 | 62,466,805 | 63,212,476 | 54,834,040 | 28,187,352 | 28,309,178 | 31,383,386 | 39,396,405 |
| 大阪市 | 6,392,014 | 6,867,461 | 5,048,304 | 7,693,517 | 5,671,568 | 10,258,353 | 9,948,773 | 12,181,348 |
| 横浜市 | 8,048,614 | 7,734,621 | 5,599,264 | 7,948,917 | 7,394,467 | 5,776,230 | 5,739,884 | 8,310,384 |
| 神奈川県 | 2,125,593 | 991,586 | 457,106 | 1,489,018 | 849,786 | 825,520 | 759,037 | 2,399,043 |
| 千葉県 | 10,236,422 | 7,546,814 | 7,334,530 | 9,151,442 | 6,667,727 | 6,266,212 | 7,639,849 | 10,554,231 |
| 名古屋市 | 1,478,447 | 999,665 | 69,824 | 445,267 | 420,534 | 538,856 | 1,708,734 | 1,648,463 |
| 京都市 | 182,256 | 261,679 | 1,081,871 | 1,285,488 | 692,583 | 341,888 | 1,971,031 | 5,515,930 |
| 川崎市 | 2,619,025 | 2,132,044 | 714,242 | 863,873 | 259,073 | 602,309 | 1,370,428 | ▲ 339,050 |
| 札幌市 | 3,128,291 | 3,061,392 | 4,007,843 | 4,629,884 | 6,223,947 | 7,042,854 | 7,158,786 | 10,083,608 |
| 神戸市 | 918,917 | 923,867 | 491,129 | 646,827 | 537,029 | 449,907 | 224,475 | 2,943,288 |
| 合計 | 103,010,774 | 92,985,934 | 88,016,589 | 88,988,273 | 56,904,066 | 60,411,307 | 67,904,383 | 92,693,650 |

表 10-2 規模の大きな水道用水供給事業の経常利益・経常損失の状況

(単位:千円)

| | H19 | H20 | H21 | H22 | H23 | H24 | H25 | H26 |
|------------|-------------|-------------|------------|------------|------------|------------|------------|------------|
| 神奈川県内広域水道 | 289,364 | 664,134 | 2,217,494 | 3,481,114 | 2,533,983 | 2,779,374 | 2,887,604 | 3,723,894 |
| 大阪広域水道企業団 | 4,704,367 | 4,183,971 | 5,306,214 | 761,489 | 1,288,221 | 1,952,737 | 6,117,365 | 5,835,879 |
| 埼玉県 | 2,031,232 | 1,189,369 | 1,664,737 | 2,168,435 | 2,646,945 | 2,957,832 | 2,744,982 | 4,217,646 |
| 愛知県 | 4,121,927 | 4,511,227 | 4,524,490 | 5,062,520 | 5,166,342 | 4,978,132 | 4,343,483 | 2,779,434 |
| 阪神水道企業団 | ▲ 1,134,060 | ▲ 1,014,080 | ▲ 770,990 | ▲ 503,429 | 189,102 | 53,310 | 541,133 | 716,135 |
| 兵庫県 | 1,532,057 | 1,921,593 | 1,563,148 | 2,410,036 | 1,374,153 | 1,879,684 | 1,965,426 | 2,212,352 |
| 沖縄県 | 1,017,540 | 597,277 | 1,140,246 | 1,602,685 | 504,391 | 1,190,822 | 762,497 | 716,332 |
| 宮城県 | 3,199,557 | 4,360,613 | 5,663,608 | 4,643,364 | 4,307,948 | 4,877,598 | 5,298,733 | 5,244,926 |
| 北千葉広域水道企業団 | 3,166,916 | 1,644,262 | 2,237,436 | 2,136,675 | 2,633,818 | 2,441,959 | 2,794,088 | 3,317,910 |
| 奈良県 | 1,106,723 | 1,144,680 | 1,881,880 | 1,815,619 | 2,122,846 | 1,890,243 | 1,119,229 | 1,126,215 |
| 合計 | 20,035,623 | 19,203,046 | 25,428,263 | 23,578,508 | 22,767,749 | 25,001,691 | 28,574,540 | 29,890,723 |

(注)大阪広域水道企業団は、平成22年度までは大阪府のデータを掲載。

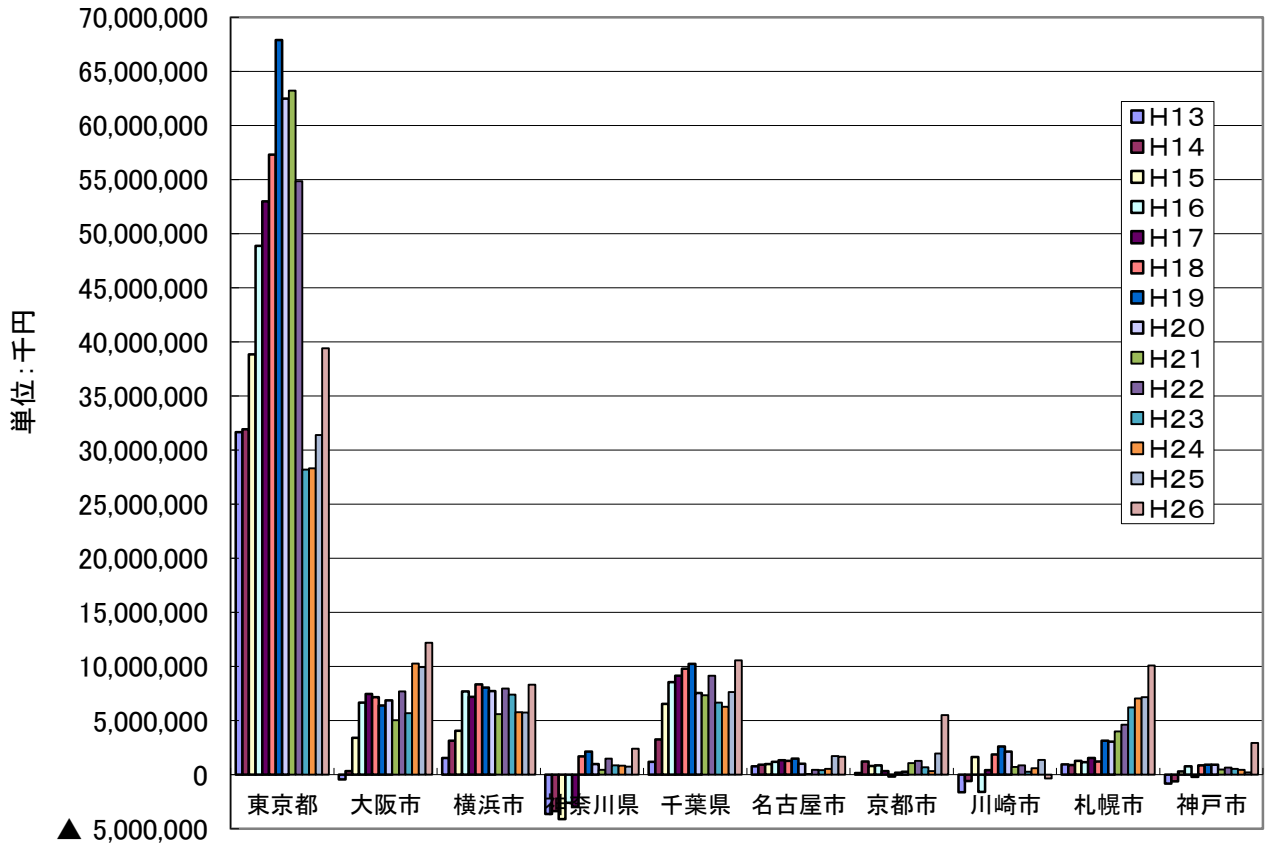


図10-1 規模の大きな上水道事業の経常利益・経常損失の状況
(平成13～26年度)

JWRC

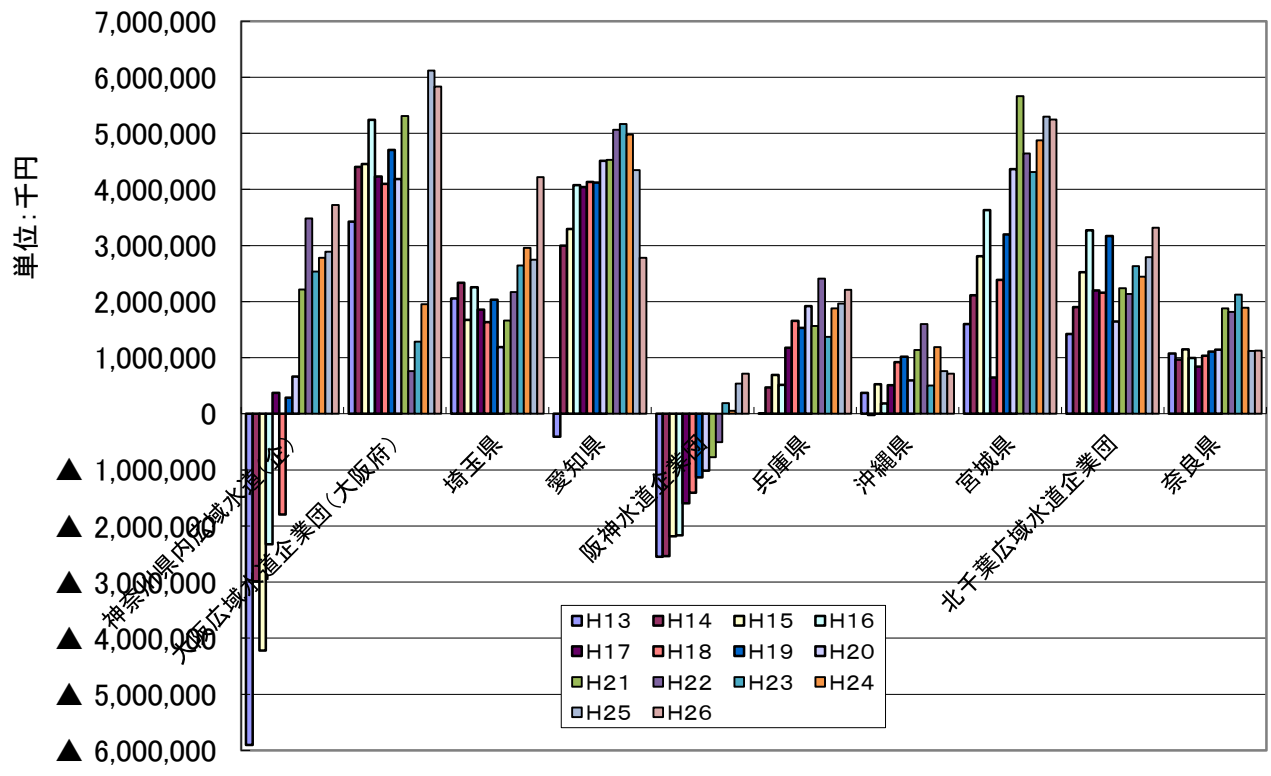


図10-2 規模の大きな水道用水供給事業の経常利益・経常損失の状況
(平成13～26年度)

JWRC

1 1. 規模の大きな上水道事業・用水供給事業の建設投資の推移

表 11-1～11-2 及び図 11-1～11-2 は、規模の大きな上水道事業及び水道用水供給事業の建設投資について、その推移を図表で示したものである。

表 11-1 規模の大きな上水道事業の建設投資

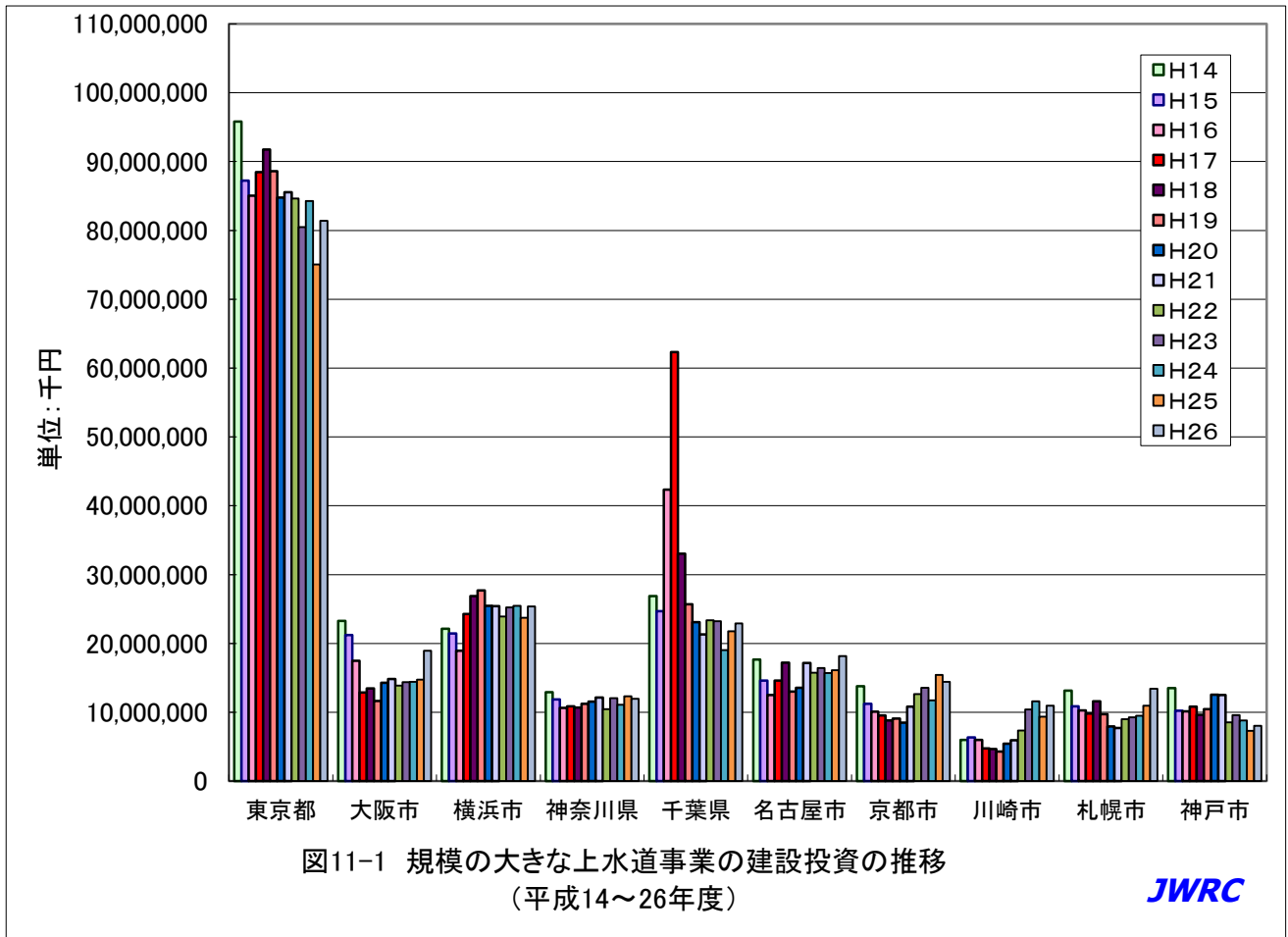
(単位:千円)

| | H19 | H20 | H21 | H22 | H23 | H24 | H25 | H26 |
|------|-------------|-------------|-------------|-------------|-------------|-------------|-------------|-------------|
| 東京都 | 88,582,273 | 84,771,744 | 85,528,479 | 84,611,408 | 80,488,561 | 84,285,044 | 75,034,927 | 81,374,839 |
| 大阪市 | 11,657,297 | 14,272,635 | 14,863,963 | 13,883,035 | 14,376,495 | 14,438,381 | 14,771,958 | 18,953,146 |
| 横浜市 | 27,691,957 | 25,480,691 | 25,418,894 | 23,913,464 | 25,236,203 | 25,466,620 | 23,740,242 | 25,396,095 |
| 神奈川県 | 11,223,602 | 11,565,009 | 12,162,354 | 10,449,574 | 12,047,271 | 11,089,276 | 12,354,335 | 11,988,900 |
| 千葉県 | 25,692,949 | 23,112,768 | 21,336,451 | 23,376,237 | 23,246,342 | 19,043,326 | 21,796,239 | 22,897,868 |
| 名古屋市 | 12,997,200 | 13,564,515 | 17,189,614 | 15,746,633 | 16,423,253 | 15,720,016 | 16,098,578 | 18,184,839 |
| 京都市 | 9,104,738 | 8,511,275 | 10,848,269 | 12,654,740 | 13,548,859 | 11,735,395 | 15,442,852 | 14,444,169 |
| 川崎市 | 4,283,323 | 5,424,826 | 5,965,095 | 7,353,212 | 10,408,785 | 11,609,287 | 9,364,872 | 10,984,118 |
| 札幌市 | 9,745,248 | 7,961,202 | 7,714,375 | 8,992,672 | 9,295,799 | 9,513,457 | 10,948,755 | 13,430,983 |
| 神戸市 | 10,464,552 | 12,566,657 | 12,516,206 | 8,533,434 | 9,587,396 | 8,822,475 | 7,320,085 | 8,068,219 |
| 合計 | 211,443,139 | 207,231,322 | 213,543,700 | 209,514,409 | 214,658,964 | 211,723,277 | 206,872,843 | 225,723,176 |

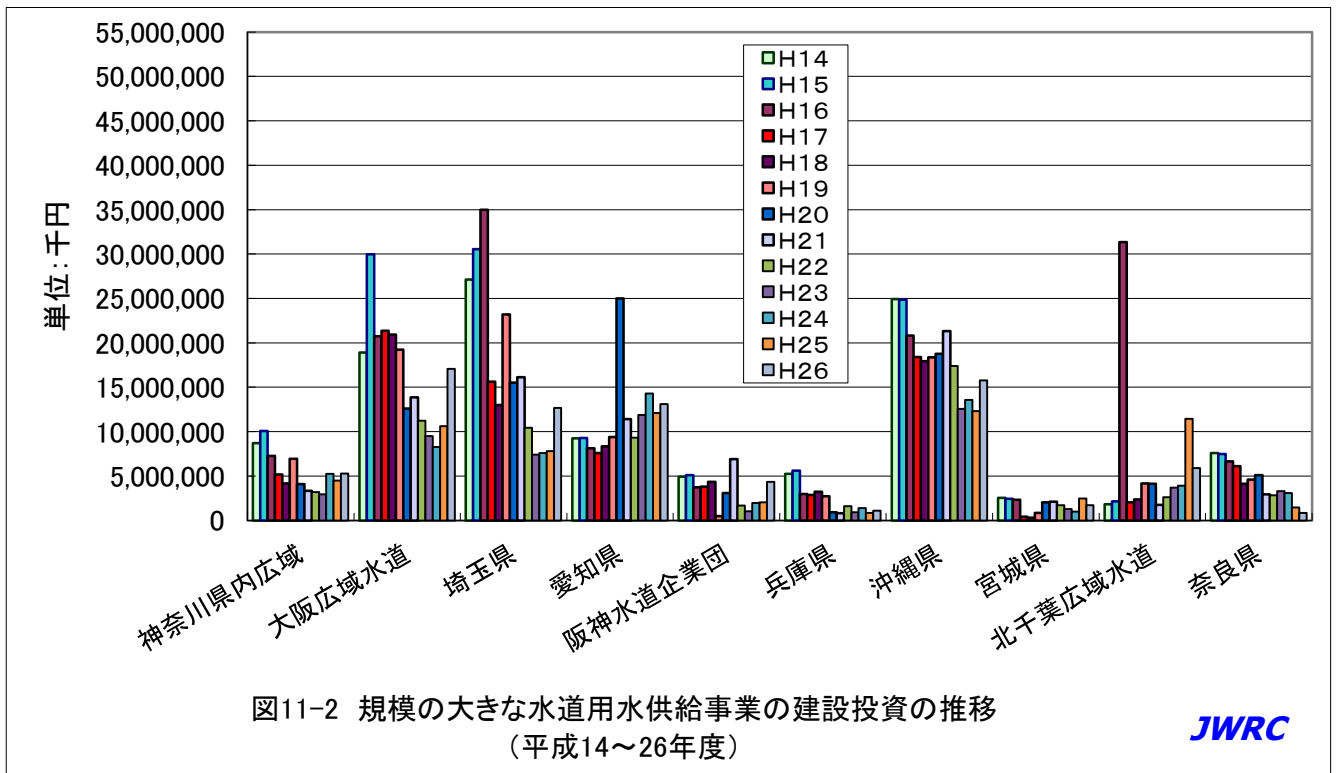
表 10-2 規模の大きな水道用水供給事業の建設投資(単位:千円)

| | H19 | H20 | H21 | H22 | H23 | H24 | H25 | H26 |
|---------|------------|------------|------------|------------|------------|------------|------------|------------|
| 神奈川県内広域 | 6,940,298 | 4,098,829 | 3,336,446 | 3,178,278 | 2,939,111 | 5,233,326 | 4,491,974 | 5,289,500 |
| 大阪広域水道 | 19,232,481 | 12,591,179 | 13,867,615 | 11,224,065 | 9,500,839 | 8,276,095 | 10,631,274 | 17,086,399 |
| 埼玉県 | 23,211,113 | 15,529,005 | 16,121,427 | 10,431,436 | 7,393,794 | 7,603,214 | 7,797,800 | 12,683,824 |
| 愛知県 | 9,378,427 | 25,005,713 | 11,413,902 | 9,336,119 | 11,869,367 | 14,283,791 | 12,111,750 | 13,091,829 |
| 阪神水道企業団 | 488,733 | 3,068,926 | 6,888,080 | 1,661,085 | 1,021,177 | 1,967,701 | 2,049,078 | 4,349,815 |
| 兵庫県 | 2,714,560 | 930,258 | 798,738 | 1,603,754 | 904,697 | 1,378,215 | 856,282 | 1,097,340 |
| 沖縄県 | 18,362,771 | 18,780,746 | 21,326,351 | 17,387,640 | 12,576,123 | 13,564,922 | 12,329,478 | 15,763,623 |
| 宮城県 | 841,591 | 2,044,838 | 2,100,964 | 1,723,888 | 1,297,580 | 1,006,103 | 2,460,199 | 1,728,235 |
| 北千葉広域水道 | 4,150,764 | 4,113,589 | 1,748,382 | 2,610,544 | 3,692,449 | 3,902,810 | 11,454,427 | 5,893,977 |
| 奈良県 | 4,608,174 | 5,105,669 | 2,947,452 | 2,841,654 | 3,317,346 | 3,099,530 | 1,453,505 | 848,074 |
| 合計 | 89,928,912 | 91,268,752 | 80,549,357 | 61,998,463 | 54,512,483 | 60,315,707 | 65,635,767 | 77,832,616 |

(注)大阪広域水道企業団は、平成 22 年度までは大阪府のデータを掲載。



(注) 上表と下表では、縦軸の目盛り（建設投資額）が異なることに注意されたい。



(注) 「北千葉広域水道（企）」の平成16年度建設投資額には、工業用水から水道用水への水利転用に伴う水源取得費（294億円）が含まれている。

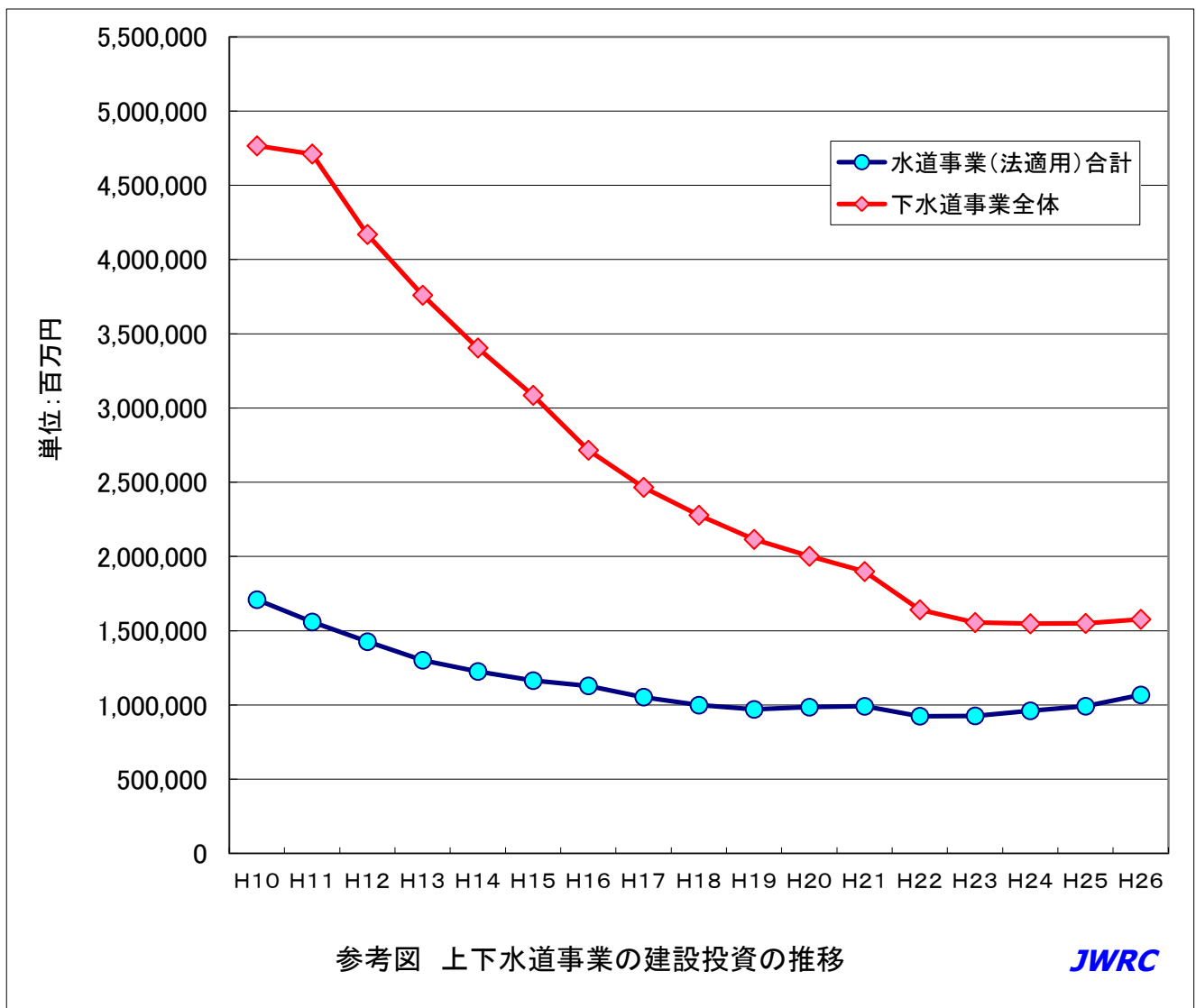
(参考) 上下水道事業の建設投資の推移

以下の「参考表」、「参考図」は、「水道事業（法適用）の建設投資合計額」、「下水道事業全体の建設投資額」について、平成 11 年度から平成 26 年度までの推移を参考までに示したものである。

参考表 上下水道事業の建設投資の推移

(単位:百万円)

| | H11 | H12 | H13 | H14 | H15 | H16 | H17 | H18 |
|--------------|-----------|-----------|-----------|-----------|-----------|-----------|-----------|-----------|
| ①水道事業(法適用)合計 | 1,559,272 | 1,426,315 | 1,301,329 | 1,225,919 | 1,164,098 | 1,128,840 | 1,053,040 | 998,837 |
| ②下水道事業全体 | 4,711,163 | 4,169,319 | 3,760,186 | 3,404,737 | 3,085,924 | 2,716,009 | 2,465,944 | 2,278,395 |
| ②/①(%) | 302.1 | 292.3 | 288.9 | 277.7 | 265.1 | 240.6 | 234.2 | 228.1 |
| | H19 | H20 | H21 | H22 | H23 | H24 | H25 | H26 |
| ①水道事業(法適用)合計 | 970,277 | 985,205 | 991,056 | 924,657 | 926,749 | 960,787 | 991,713 | 1,067,606 |
| ②下水道事業全体 | 2,115,524 | 2,001,812 | 1,898,822 | 1,641,290 | 1,555,561 | 1,547,069 | 1,549,660 | 1,576,986 |
| ②/①(%) | 218.0 | 203.2 | 191.6 | 177.5 | 167.9 | 161.0 | 156.3 | 147.7 |



配信先変更のご連絡等について

「JWRC水道ホットニュース」配信先の変更・追加・停止、その他ご意見、ご要望等がございましたら、会員様名、担当者様名、所属名、連絡先電話番号をご記入の上、下記までE-メールにてご連絡をお願いいたします。

〒105-0001 東京都港区虎ノ門2-8-1 虎ノ門電気ビル2F (公財) 水道技術研究センター ホットニュース担当

E-MAIL : jwrchot@jwrc-net.or.jp

TEL 03-3597-0214 FAX 03-3597-0215

また、ご連絡いただいた個人情報は、当センターからのお知らせの配信業務以外には一切使用いたしません。

水道ホットニュースのバックナンバーについて

水道ホットニュースのバックナンバー（第58号以降）は、下記アドレスでご覧になれます。

バックナンバー一覧 <http://www.jwrc-net.or.jp/hotnews/hotnews-h28.html>

水道ホットニュースの引用・転載について

水道ホットニュースの引用・転載等を希望される方は、上記ホットニュース担当までご連絡をお願いいたします。

なお、個別の企業・商品・技術等の広告にはご利用いただけません。